

Plan Zarządzania Kryzysowego Miasta Piekary Śląskie



Plan Główny – (Załącznik Nr 3 - Mapy zagrożeń)

MAPY ZAGROŻEŃ I RYZYKA

1. PRZEDMIOT ANEKSU

- 1.1. zdefiniowanie obszarów, które są szczególnie zagrożone ryzykiem powodziowym.;
- 1.2. Obszar objęty zasięgiem zagrożenia, z uwzględnieniem różnych scenariuszy;
- 1.3. Ocena ryzyka w oparciu o doświadczenia historyczne i zagrożenia wynikające z rozwoju technologicznego oraz zidentyfikowanie obszarów, które są szczególnie zagrożone..

2. ZAKRES OBOWIĄZYWANIA

Aneks obowiązuje w jednostkach organizacyjnych oraz osoby prawne i fizyczne zgodnie z podziałem określonym w „SIATCE BEZPIECZEŃSTWA” oraz służby dyżurnej Miejskiego Centrum Zarządzania Kryzysowego.

3. ODPOWIEDZIALNOŚĆ

3.1. Kierownicy jednostek organizacyjnych, osoby prawne i fizyczne:

- a) zobowiązani są do przestrzegania postanowień aneksu, związanych z nim procedur, instrukcji oraz przynależnych dokumentów;
- b) odpowiadają za czynności określone w aneksie w przypisanym im zakresie.

3.2. Koordynator programów kryzysowych:

- a) odpowiada za przeglądy i aktualizację aneksu.

4. DEFINICJE

nie występują.

5. OPIS POSTĘPOWANIA

.

6. WYKAZ ZAŁĄCZNIKÓW

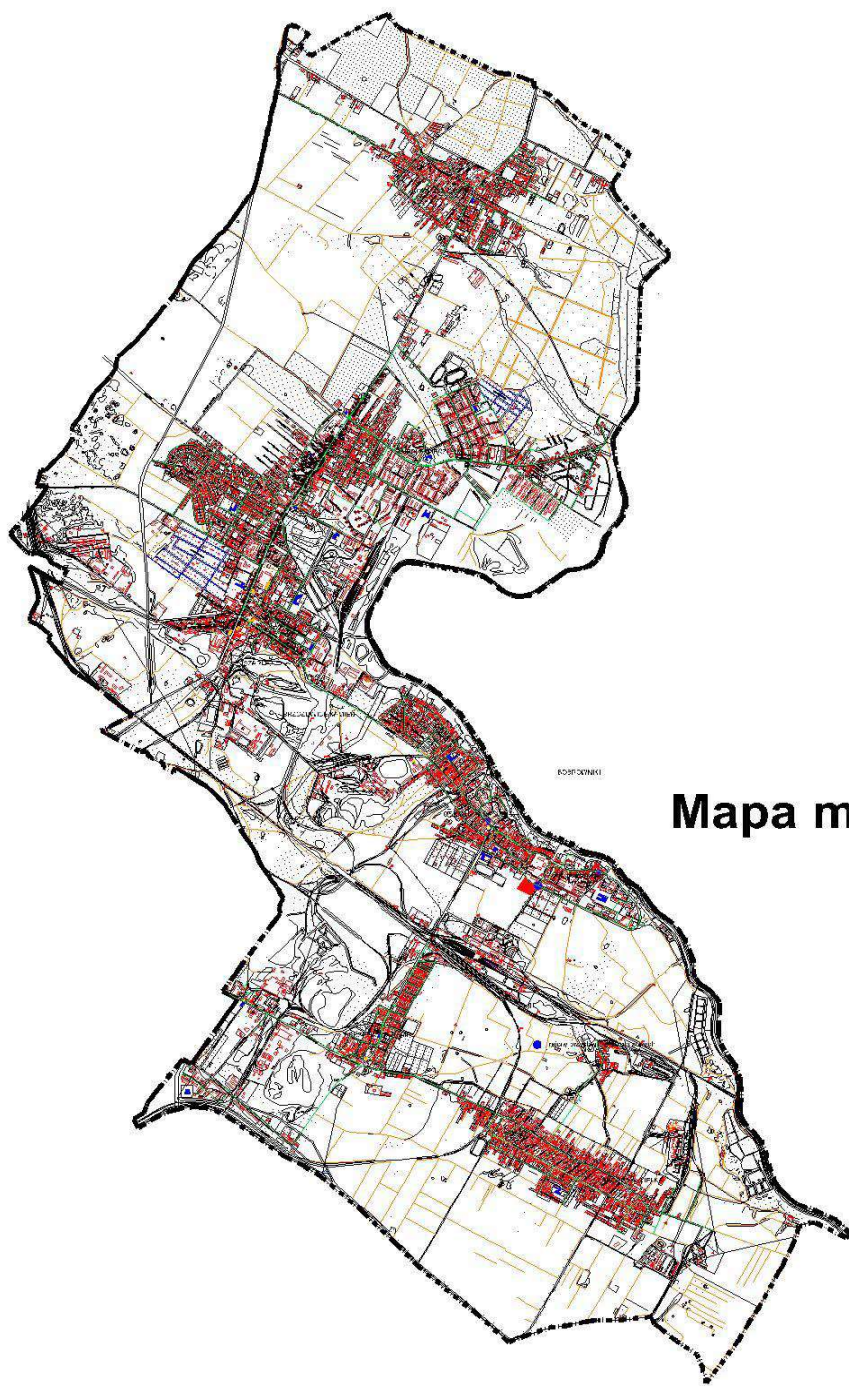
nie występują

Celem wstępnej oceny ryzyka powodziowego jest wyznaczenie obszarów narażonych na niebezpieczeństwo powodzi, czyli obszarów, na których istnieje znaczące ryzyko powodziowe lub na których wystąpienie dużego ryzyka jest prawdopodobne. Wstępną ocenę wykonuje się w oparciu o dostępne lub łatwe do uzyskania informacje.

W ramach WOPR zostały zidentyfikowane znaczące powodzie historyczne, jak również powodzie, które mogą wystąpić w przyszłości (tzw. powodzie prawdopodobne), które stanowiły podstawę do wyznaczenia obszarów narażonych na niebezpieczeństwo powodzi.

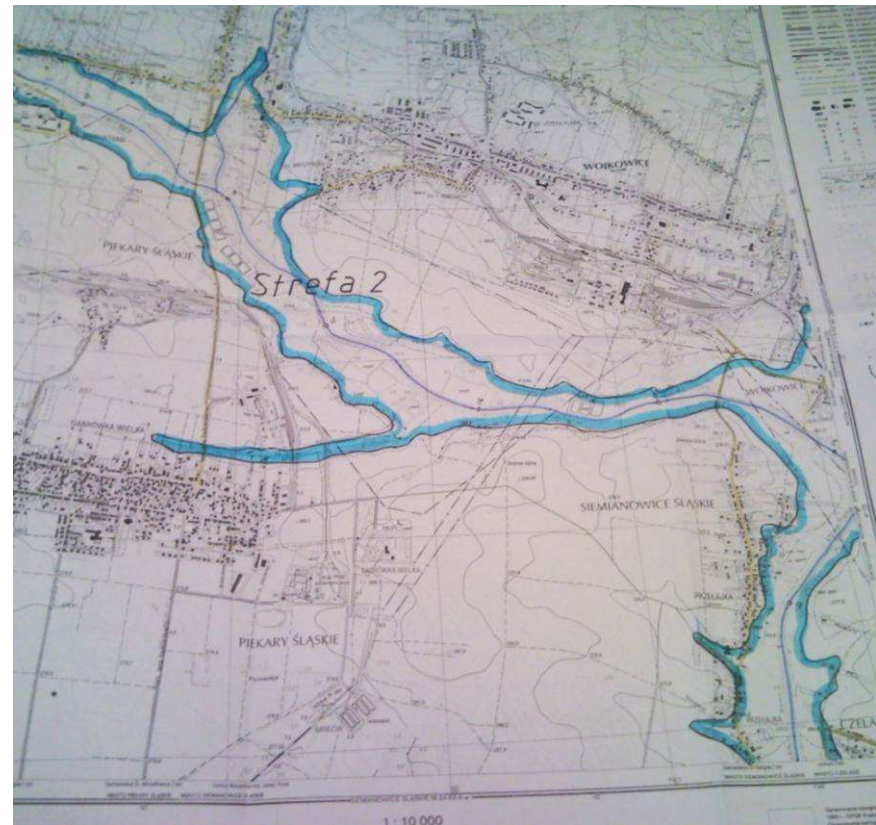
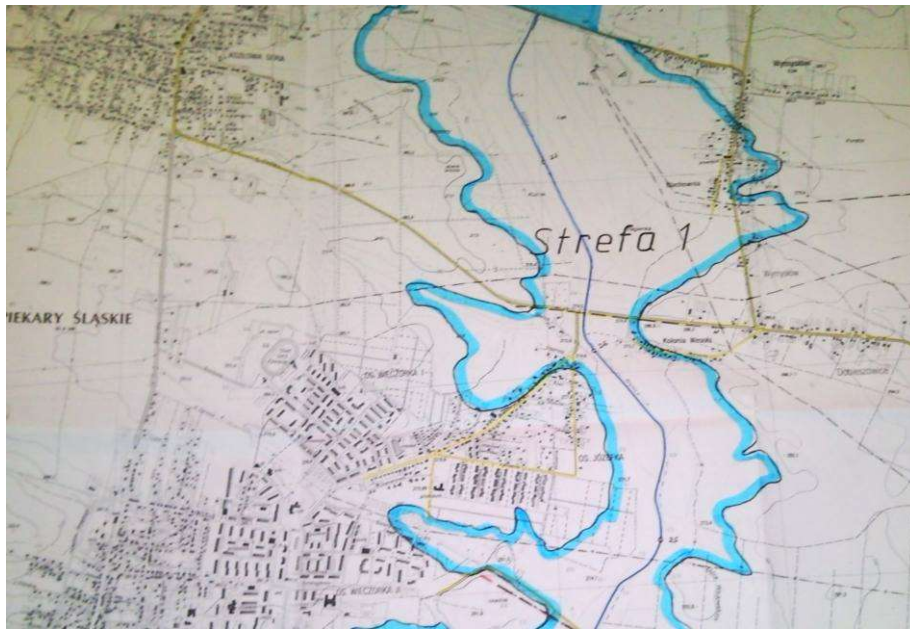
Należy podkreślić, że obszary wyznaczone we wstępnej ocenie ryzyka powodziowego nie stanowią podstawy do planowania przestrzennego. Celem nie jest wyznaczenie precyzyjnego zasięgu obszarów zagrożonych powodzią, lecz wstępne ich zidentyfikowanie, w celu wyselekcjonowania rzek, które stwarzają zagrożenie powodziowe.

Na obszarach, dla których istnieje studium ochrony przeciwpowodziowej sporządzone przez dyrektora regionalnego zarządu gospodarki wodnej, studium to, zgodnie z art. 14 ustawy z dnia 5 stycznia 2011 r. o zmianie ustawy Prawo wodne i niektórych innych ustaw, zachowuje ważność do dnia sporządzenia mapy zagrożenia powodziowego.

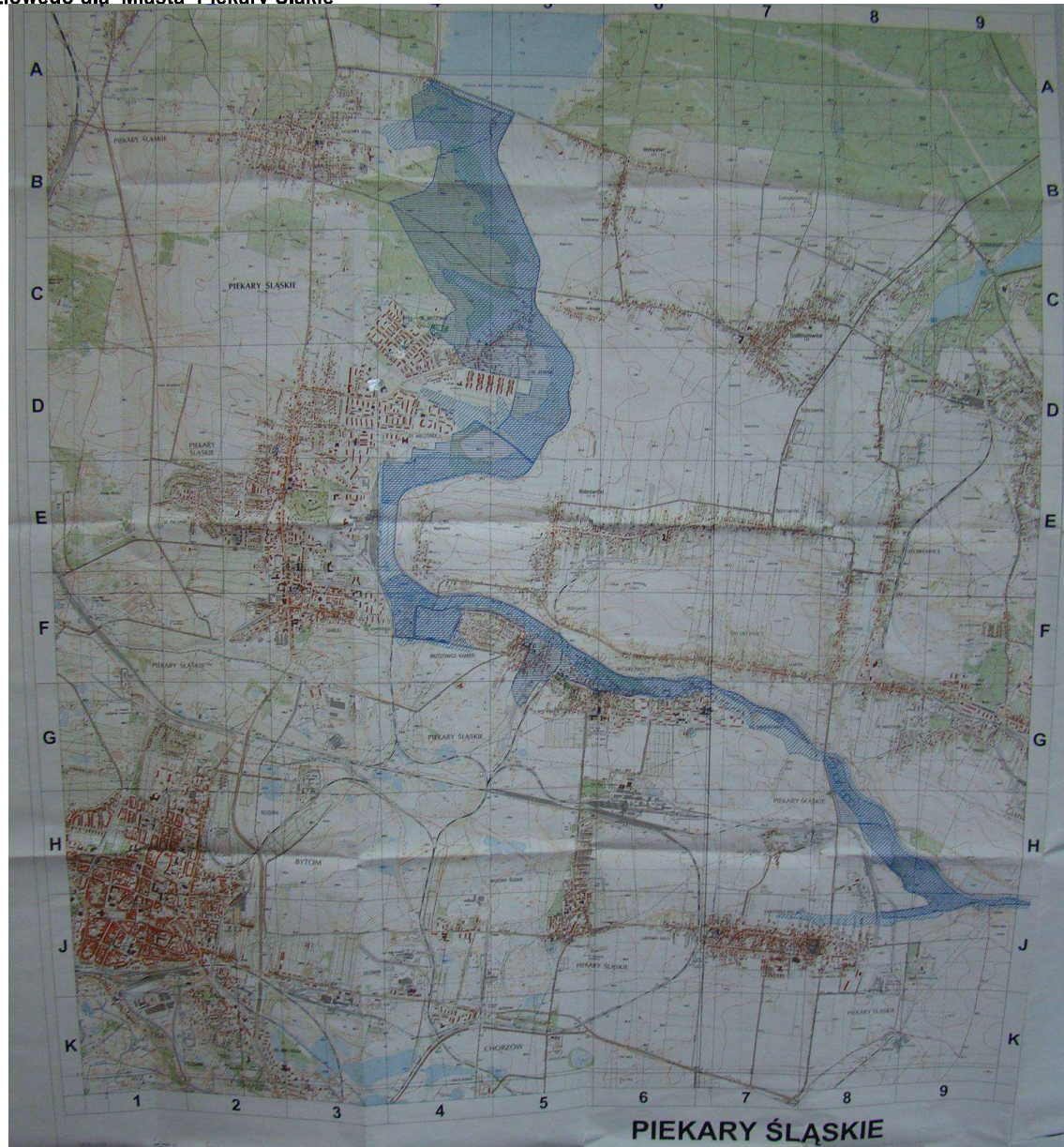


Mapa miasta

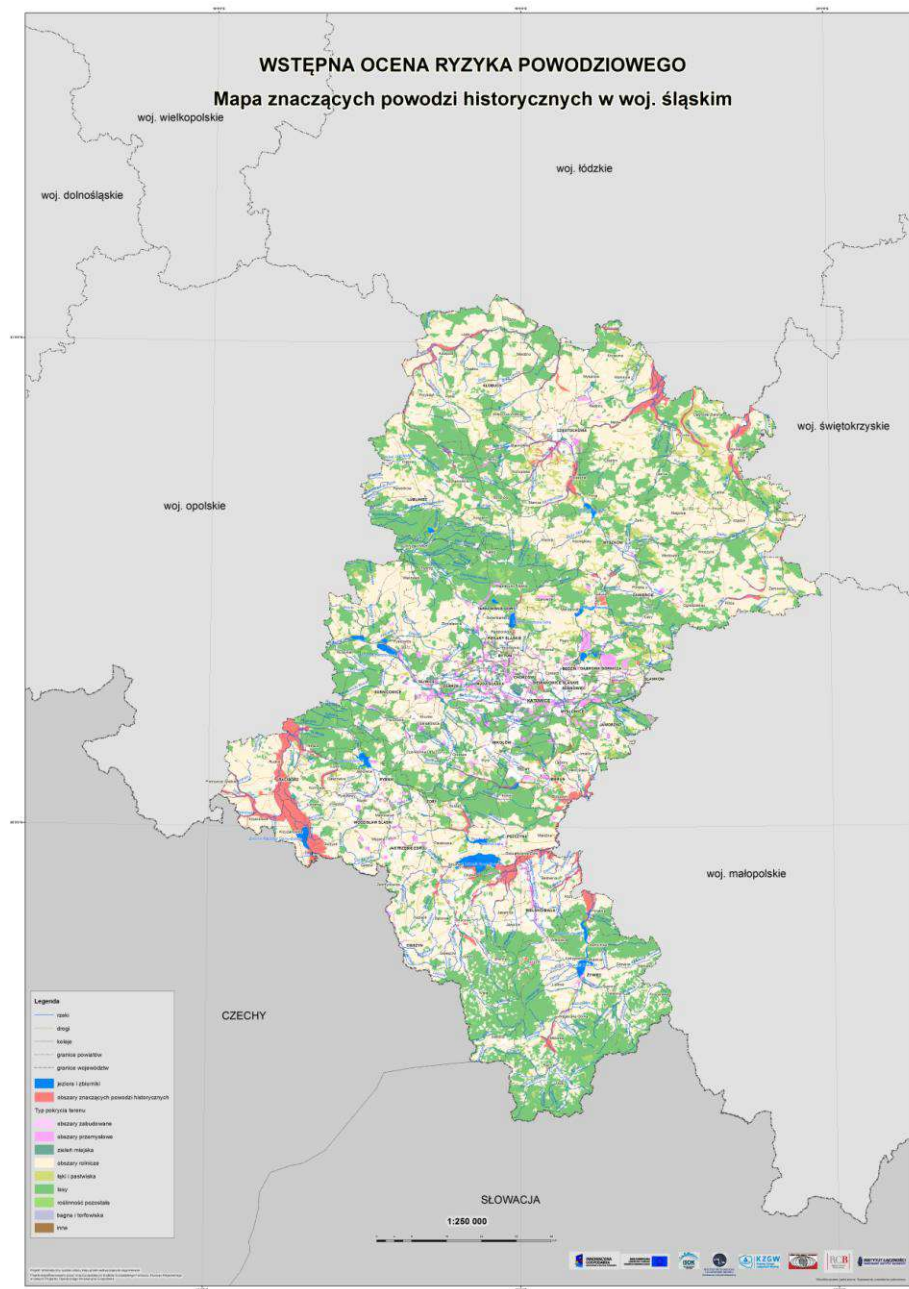
a. Zagrożenia Powodziowego (udostępnione przez RZGW w Gliwicach)

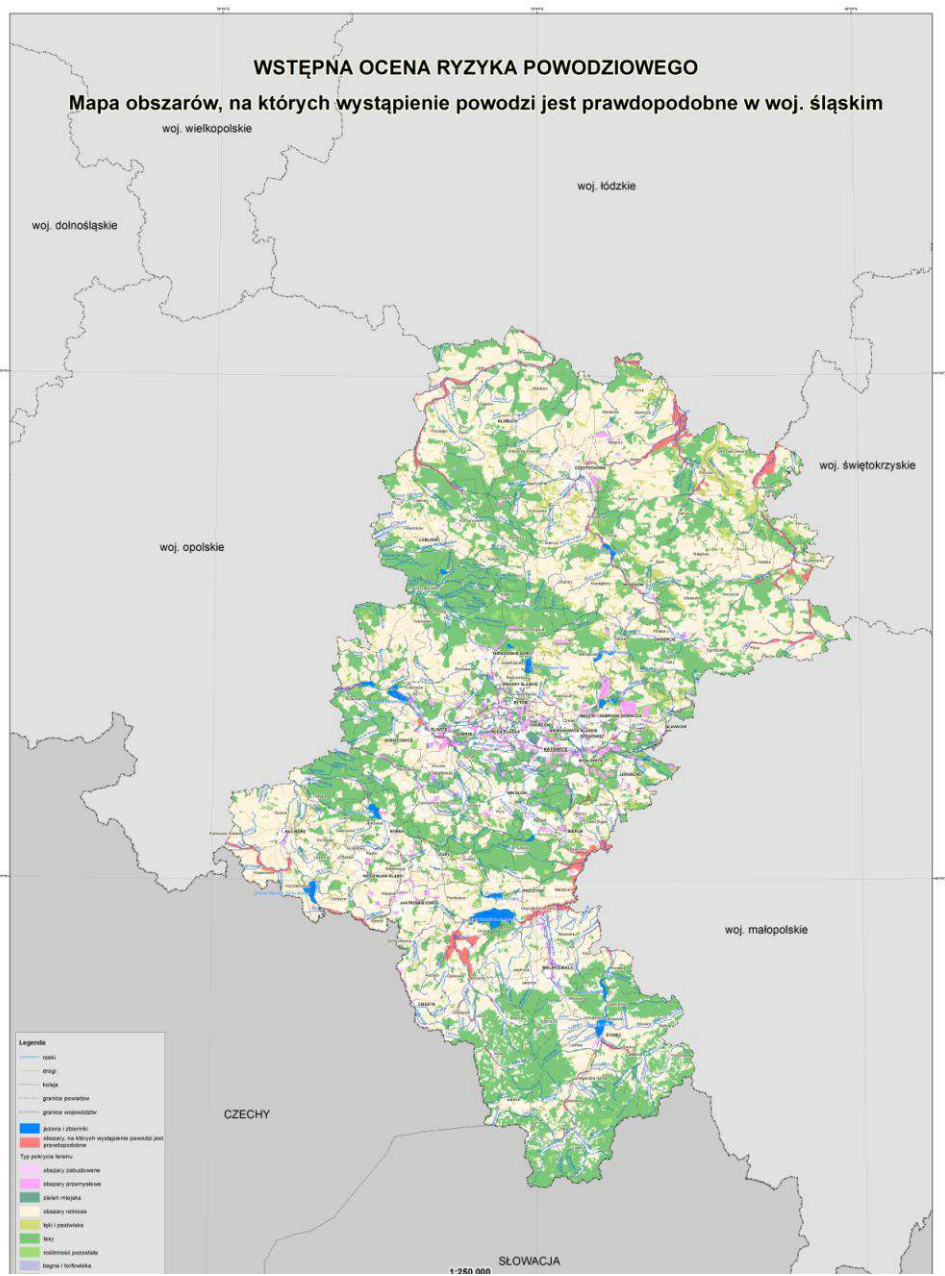


Mapa Zagrożenia Powodziowego dla Miasta Piekary Śląkie

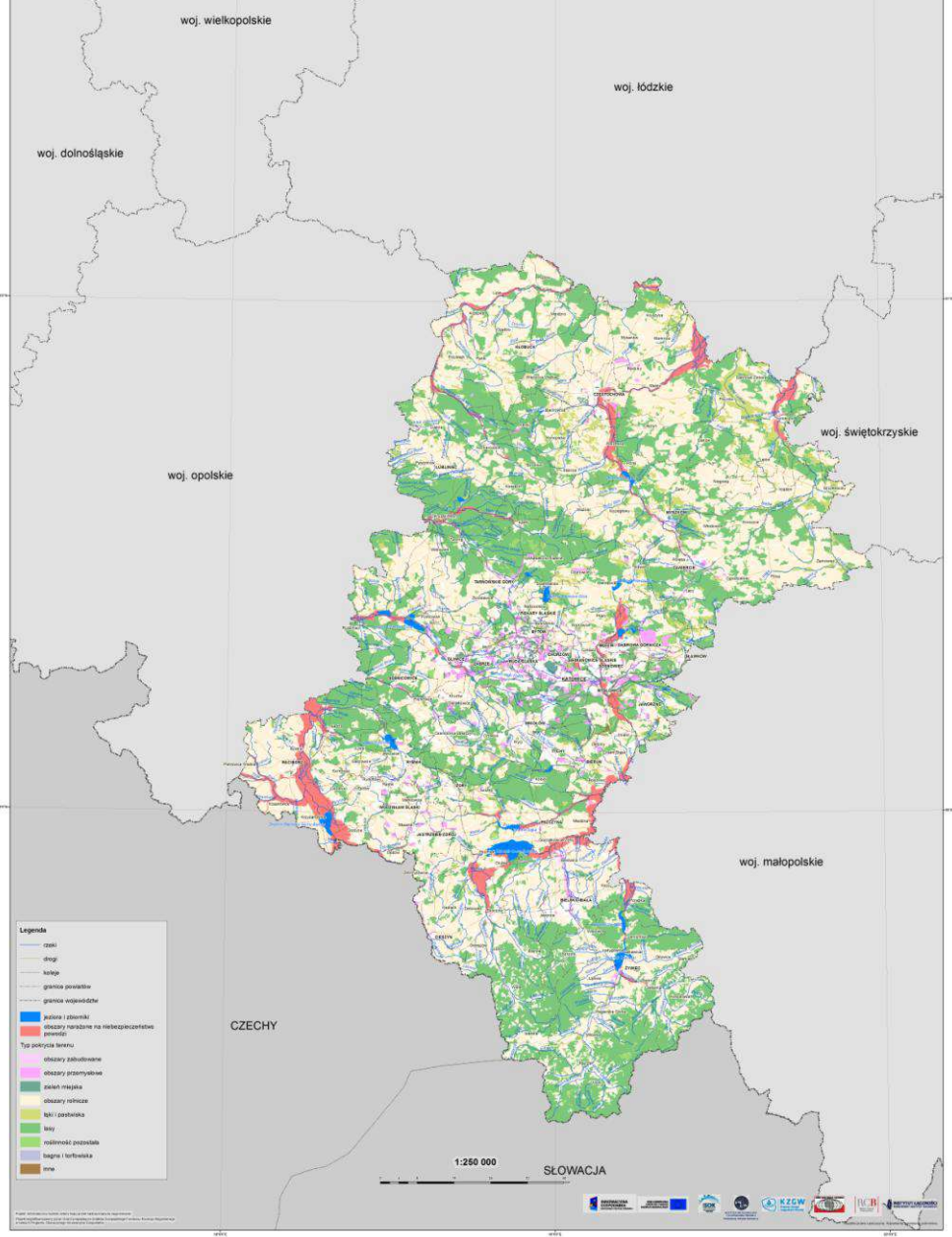


Mapy Ryzyka Powodziowego dla Śląska

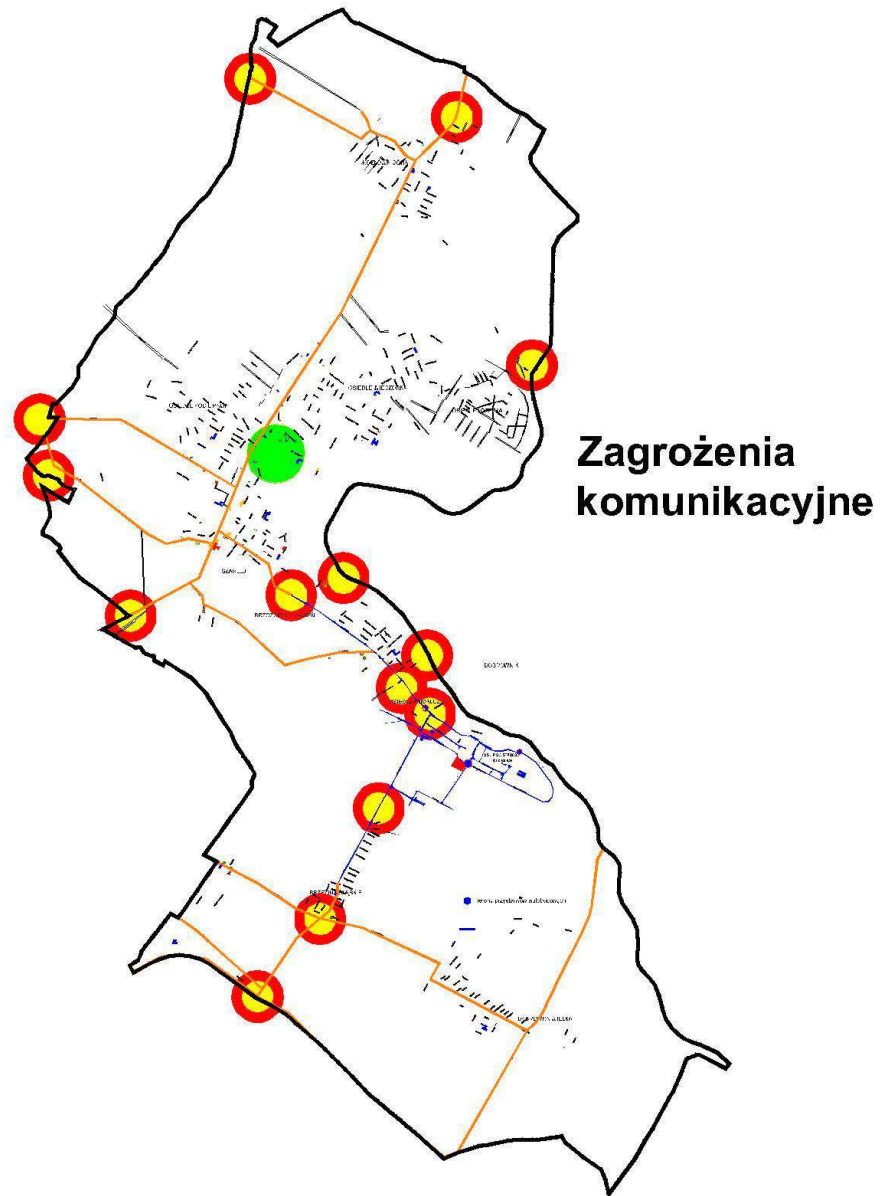


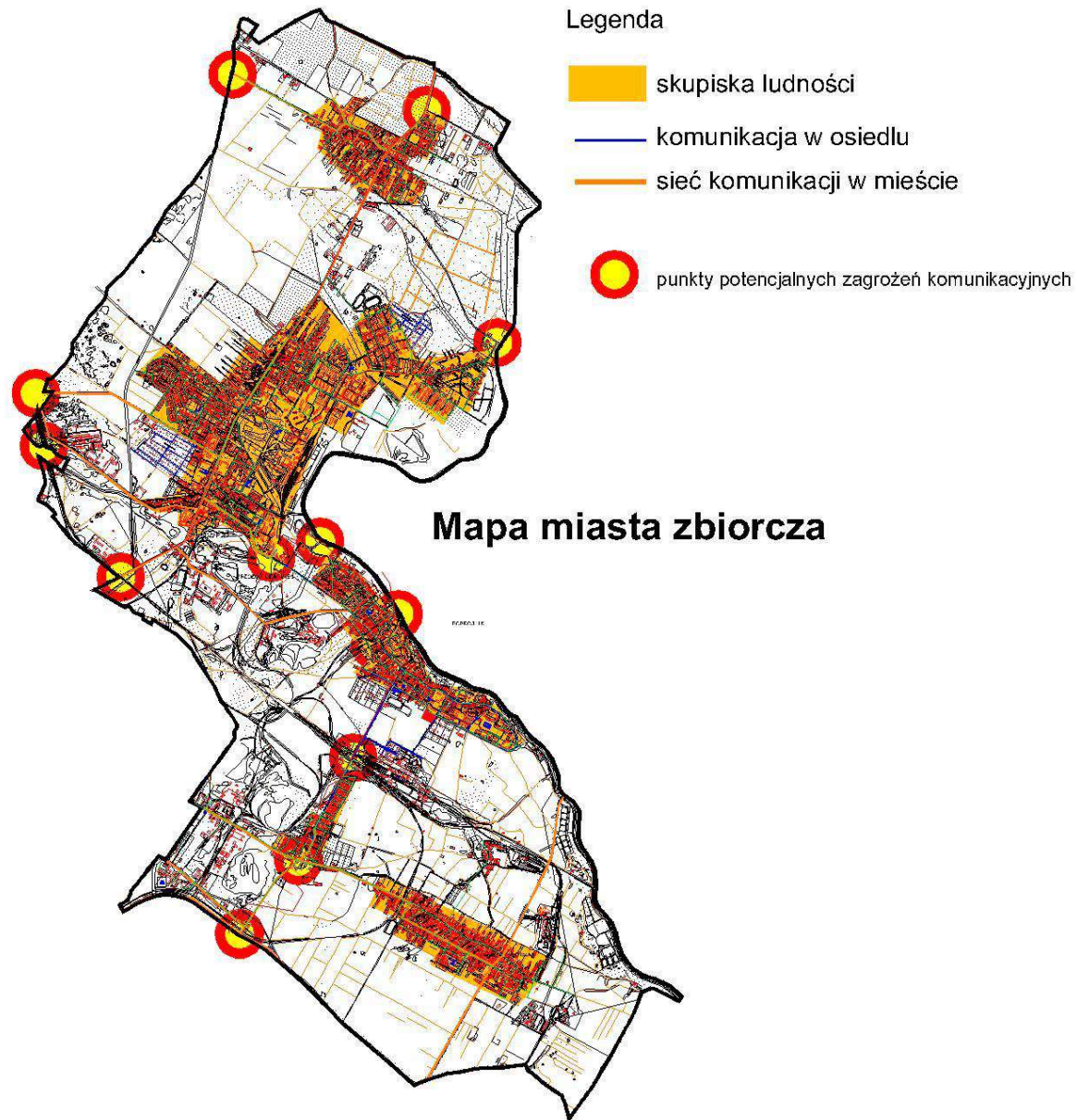


WSTĘPNA OCENA RYZYKA POWODZIOWEGO
Mapa obszarów narażonych na niebezpieczeństwo powodzi w woj. śląskim

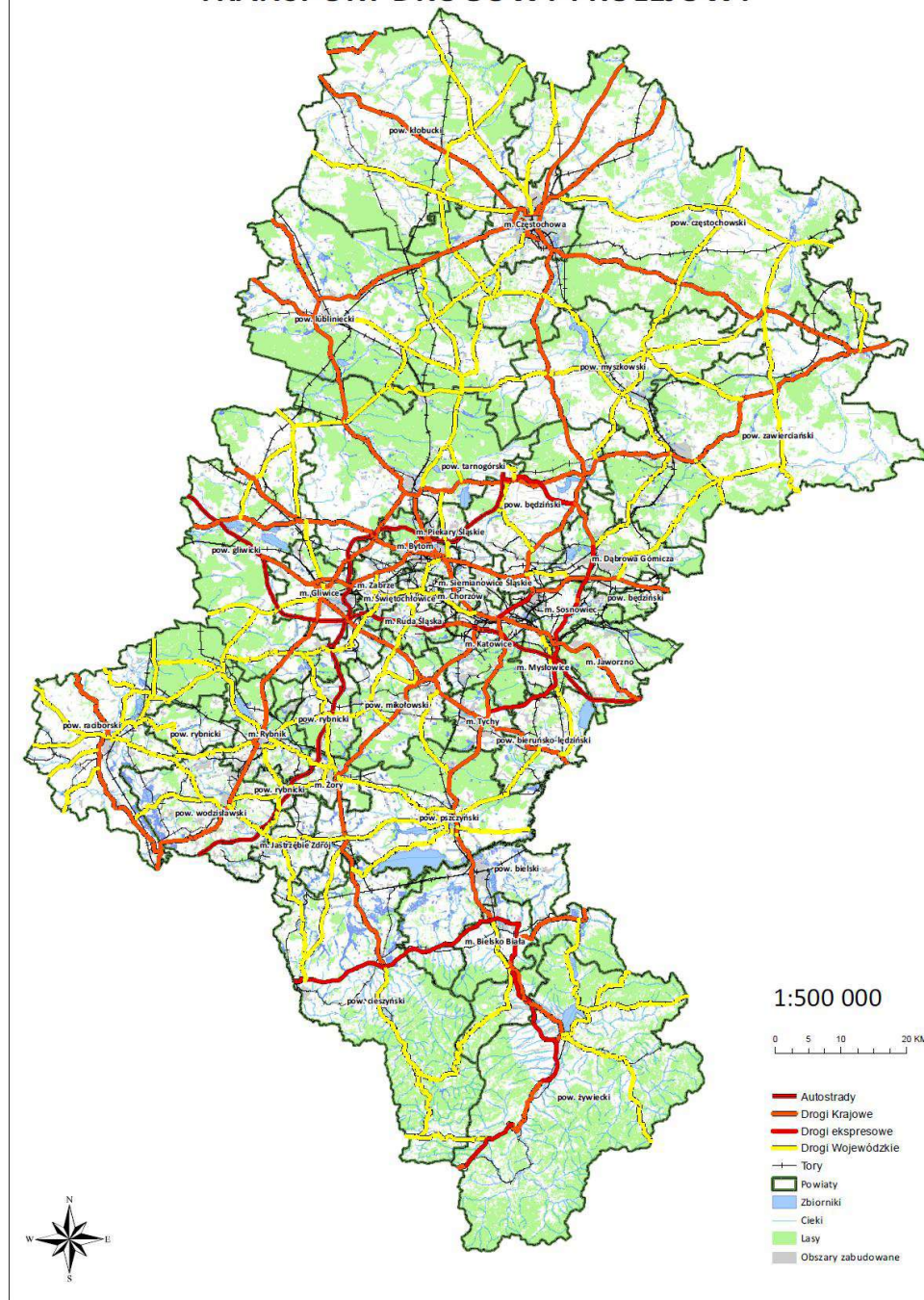


b. Zagrożenia Komunikacyjne.

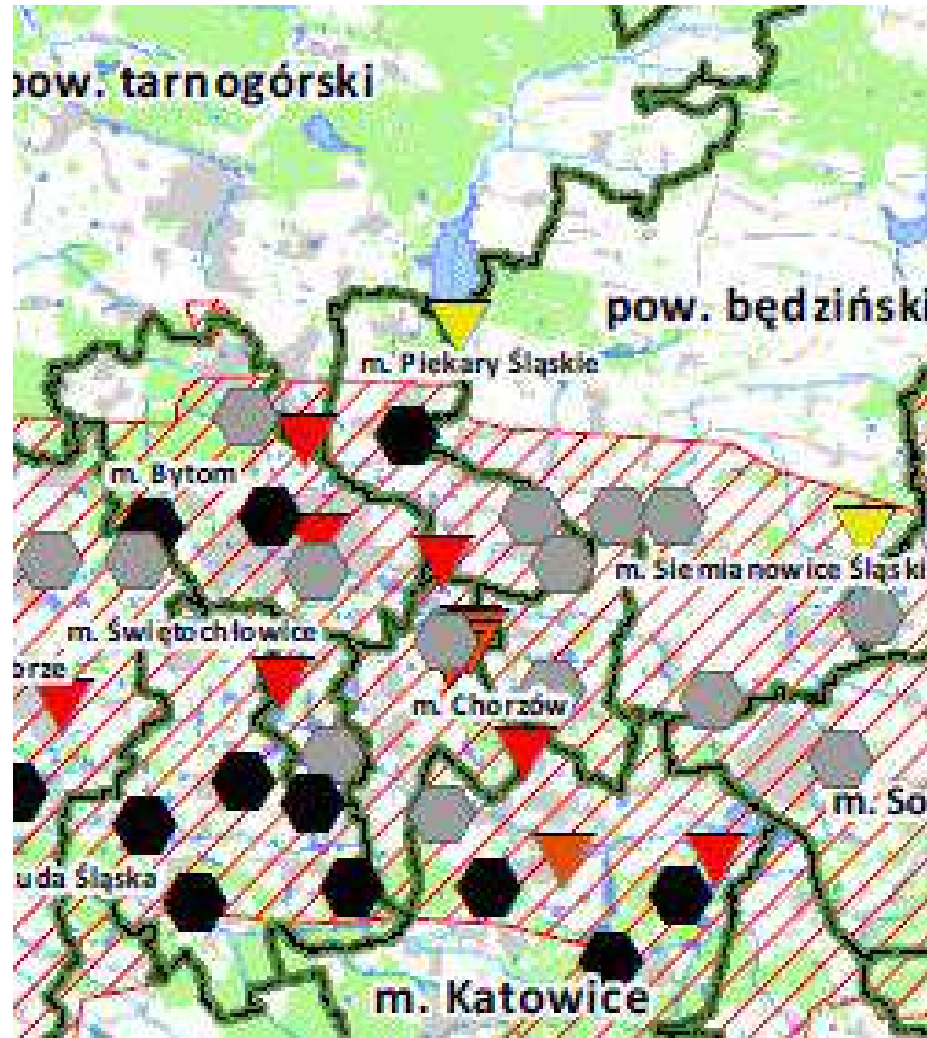




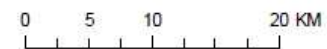
TRANSPORT DROGOWY I KOLEJOWY



c. Zakłady Przemysłowe

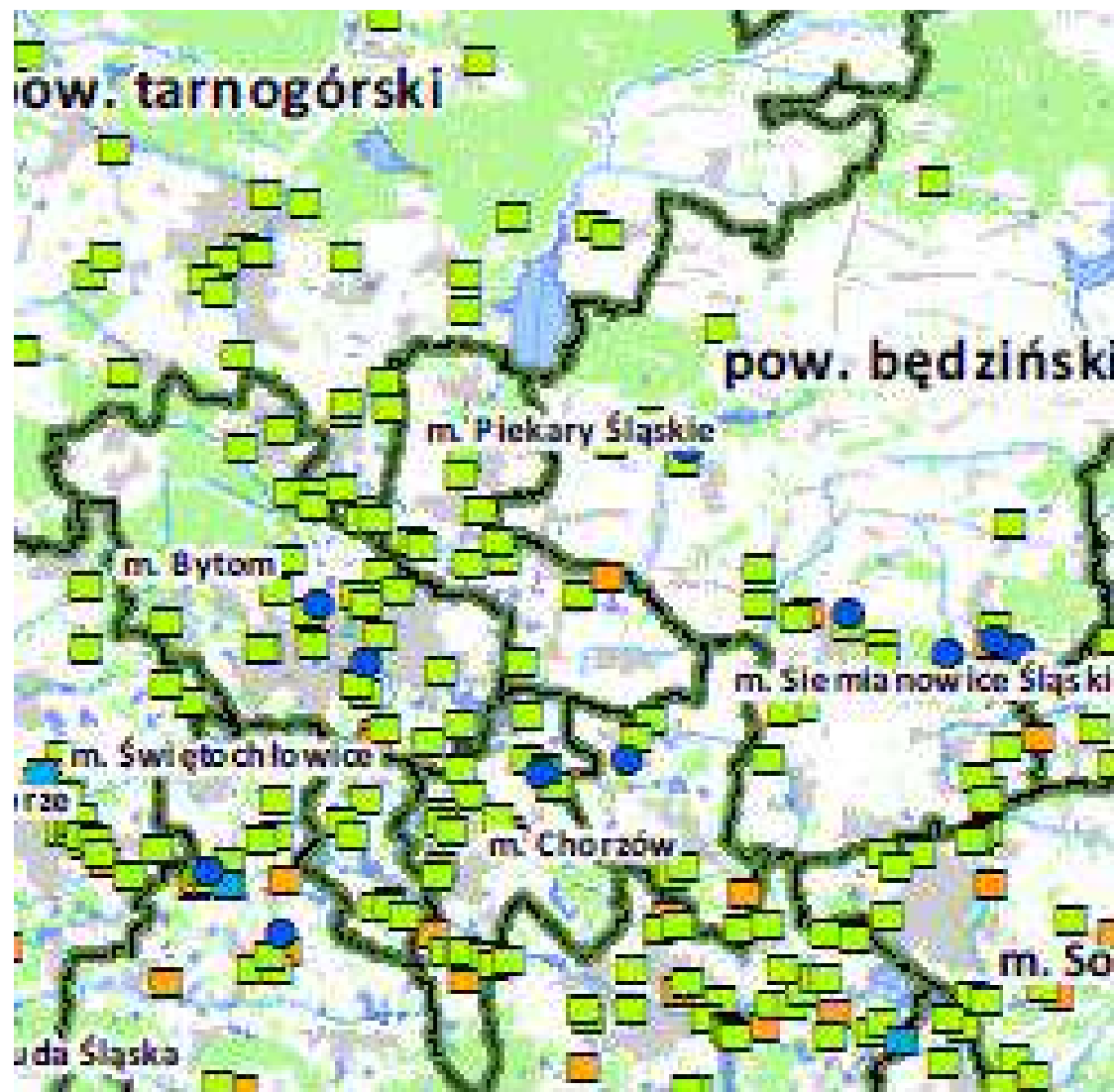


1:500 000



- Kopalnie czynne
- Kopalnie nieczynne
- ▼ Zakłady Dużego Ryzyka
- ▼ Zakłady Zwiększonego Ryzyka
- ▼ Inne zakłady przemysłowe
- Powiaty
- ▨ Obszary górnicze
- Zbiorniki
- Cieki
- Lasy
- Obszary zabudowane

d. Składowiska Surowców i Paliw



1:500 000

0 5 10 20 KM

- Składowisko surowców leśnych
- Składowisko surowców przemysłowych
- Składowisko surowców rolniczych
- Składowisko paliw gazowych
- Składowisko paliw płynnych
- Składowisko paliw stałych
- Powiaty
- Zbiorniki
- Cieki
- Lasy
- Obszary zabudowane

e. Osuwiska

